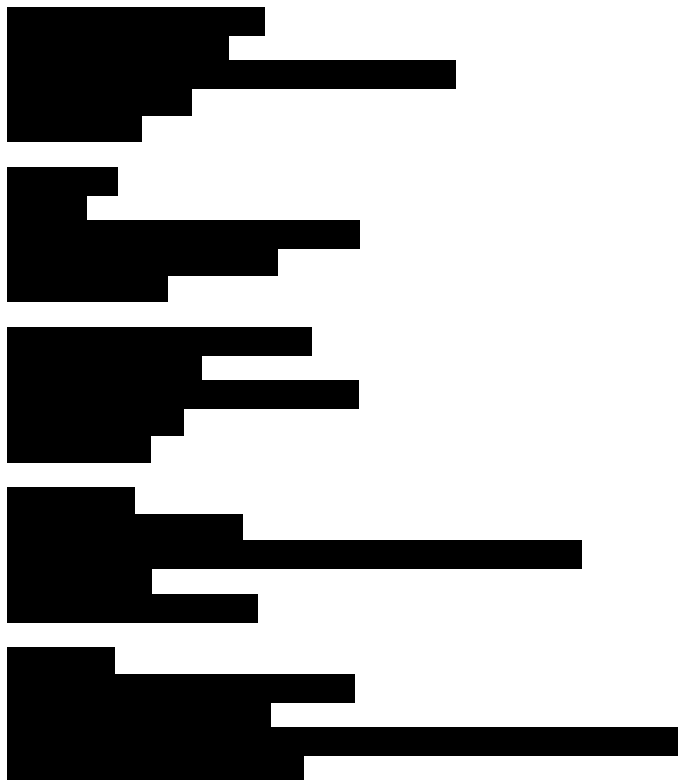


Het Duurzaam Wijkcontract “Moderne Wijk” Collectieve wijkvoorziening: het Huis der Initiatieven en Solidariteit

Brandpreventiemaatregelen

fase: bouwaanvraag



bouwplaats
Openveldstraat (zonder n°) - 1082 Sint-Agatha-Berchem
1e afdeling, sectie A, nummer 369 F

Wettelijk kader

De ontworpen infrastructuur omvat een buurthuis en een sporthal met conciërgewoning. Beide gebouwen blijven onder de hoogtegrens van 10 meter, waardoor zij vallen onder de bepalingen van het Koninklijk Besluit van 7 juli 1994 (gewijzigd op 20 mei 2022) met betrekking tot de basisnormen inzake brand- en ontplofingsveiligheid. Daarnaast gelden het Règlement Général pour la Protection du Travail (RGPT), het Code du Bien-être au Travail (boek III, titel 3), en het Bouwreglement van het Brussels Hoofdstedelijk Gewest, titel XIII.

Interne brandbestrijdingsmiddelen

Brandhaspels

Brandhaspels worden strategisch geplaatst binnen de gebouwen zodat elke zone volledig bereikbaar is met een slanglengte van maximaal 30 meter, conform de geldende voorschriften. Er wordt gebruikgemaakt van haspels met een slanglengte van 20 tot 30 meter. In deze fase van het project zijn de haspels voorzien zonder aansluiting op externe hydranten (dus zonder DSP-koppeling). Indien op basis van bijkomende vereisten van de DBDMH aanpassingen nodig blijken, zal dit in een latere fase worden geïntegreerd.

Mobiele blustoestellen

Per 150 m² per bouwlaag wordt minstens één mobiel blustoestel voorzien, met een capaciteit van 6 liter (schuim) of 6 kg (poeder). De exacte types en locaties van de toestellen worden verder afgestemd met DBDMH.

Branddetectie en -alarmering

Elk gebouw zal uitgerust worden met een automatische, adresseerbare branddetectie- en alarminstallatie. De centrale zal zich nabij de inkom bevinden van elk gebouw. Deze installatie zal voldoen aan de NBN S21-100 normen, afhankelijk van de resultaten van de risicoanalyse en het definitieve advies van DBDMH.

Bereikbaarheid & toegang

Toegankelijkheid

De toegankelijkheid van de gebouwen voor brandweerinterventie werd beoordeeld in overeenstemming met het advies van de DBDMH (ref. PRE.2025.0329/1). Het ontwerp voorziet in vlotte en veilige bereikbaarheid van alle gevelopeningen en toegangen, conform de geldende voorschriften.

De hoofdtoegangen van zowel het sportgebouw als het buurthuis geven rechtstreeks uit op het centrale plein, dat zich aan de Openveldstraat bevindt. Dit plein is volledig toegankelijk voor brandweervoertuigen en maakt het mogelijk om dicht bij de voorgevels te komen – ruim binnen de vereiste 10 meter afstand tot de gevels. Hierdoor zijn de voorgevels gemakkelijk bereikbaar voor interventie- en bluswerkzaamheden.

Tussen de twee gebouwen is een vrije doorgang van 12,5 meter voorzien. Achter het plein is het groengebied aangelegd met bomen, struiken en andere gewassen. Waardoor ook de achterliggende delen van het perceel relatief vlot bereikbaar blijven voor noodinterventies.

De tweede evacuatietrapp van de sportzaal bevindt zich op circa 23 meter (looptijd) van de openbare rijweg. Zowel deze trap als andere evacuatiewegen leiden rechtstreeks naar de open buitenruimte, wat de veiligheid van gebruikers en de toegankelijkheid voor hulpdiensten ten goede komt. De hoek van het sportgebouw bevindt zich op 8,3 meter van de openbare weg. Binnen een straal van 10 meter.

De toegangswegen en buitenverharding zullen bij uitvoering worden afgestemd op de vereisten inzake:

- draagkracht (minimaal 13 ton per as),
- vrije breedte (minstens 4 meter, of 8 meter in doodlopende configuraties),
- en draaicirkels van respectievelijk 11 m (binnen) en 15 m (buiten).



plan met aanduiding minimale vrije breedte tussen de gebouwen van xx meter.

Hydranten en brandkranen

Conform het brandweeradvies (DBDMH – ref. PRE-2025-0329-1) geldt dat wanneer gebouwen zich op meer dan 10 meter afstand van de openbare rijweg bevinden, er een buitengelegen brandkraan of hydrant aangesloten op het openbare waternet moet worden voorzien, binnen een straal van maximaal 50 meter van de toegangen.

Hoewel deze verplichting bevestigd is, werd deze voorziening in de huidige ontwerp- en budgetfase nog niet geïntegreerd. In de nota technieken werd expliciet aangegeven dat de installatie van hydranten, buffervaten of drukverhogingssysteem afhankelijk is van een dynamische druktest en verdere specificaties vanwege de DBDMH.

Volgende stappen zijn noodzakelijk:

- Overleg met de DBDMH voor de precieze vereisten (locatie, type hydrant, debiet).
- Uitvoering van een druktest op het openbare waternet om technische haalbaarheid en nood aan extra infrastructuur te bepalen.
- Aanpassing van het ontwerp én de raming zodra deze informatie beschikbaar is.

Het landschapsonwerp voorziet in elk geval ruimte om deze infrastructuur in te passen nabij het plein en de toegangen tot de gebouwen.

Structurele en organisatorische maatregelen

Compartimentering en rookbeheersing

De compartimentering van de gebouwen werd ontworpen in overeenstemming met de basisnormen inzake brandveiligheid (KB van 7 juli 1994 en latere wijzigingen), en werd inhoudelijk afgetoetst met de DBDMH tijdens het voortraject. Elk deel van het gebouw vormt een afzonderlijk brandcompartiment met maximale oppervlaktes zoals opgelegd.

De compartimentering wordt gerealiseerd met brandwerende wanden en deuren van minstens EI 60-minuten, afhankelijk van hun functie en positie in het gebouw. De scheidingen tussen het sportgedeelte, het buurthuis en de conciërgewoning voldoen eveneens aan deze eis. Ook de technische lokalen zijn afgeschermd in aparte compartimenten, met brandwerende doorvoeren voor leidingen en voorzieningen voor rookdichtheid.

De rookvrije evacuatie wordt verzekerd door het gebruik van brand- en rookwerende deuren met zelfsluitend mechanisme, in combinatie met een obstakelvrije inrichting van de vluchtwegen. Materialen in deze zones zijn zorgvuldig gekozen op basis van hun brandreactieklasse en voldoen minimaal aan klasse B-s2,d0, zoals voorgeschreven in de regelgeving.

In het buurthuis wordt bovenaan de traphal die leidt naar de twee kantoren een rookluik geïntegreerd in het schrijnwerk. Dit luik bevordert de natuurlijke rookafvoer bij brand en verhoogt de veiligheid van de verticale circulatiezone.

Noodverlichting en signalisatie

Een autonoom werkend noodverlichtingssysteem wordt voorzien in alle circulatiezones, vluchtroutes en technische lokalen. De noodverlichting is conform de NBN EN 1838 en de aanvullende vereisten van het Koninklijk Besluit van 7 juli 1994.

De armaturen zijn aangesloten op een centraal of decentraal systeem met batterijback-up, zodat een minimum verlichtingsniveau gegarandeerd is in geval van stroomonderbreking. Evacuatie-signalisatie (inclusief pictogrammen en pijlen) wordt strategisch geplaatst aan deuren, splitsingen, trappen en nooduitgangen, volgens de richtlijnen van NBN ISO 7010.

Vluchtwegen

Het volledige ontwerp is afgestemd op een vlotte, veilige en reglementair conforme evacuatie van alle gebruikers. Alle gebouwen zijn uitgerust met voldoende, goed afgebakende vluchtwegen die rechtstreeks leiden naar een veilige plaats in open lucht. De voornaamste evacuatiemogelijkheden komen uit op het ruime centrale plein tussen het sportgebouw en het buurthuis. Deze open ruimte fungeert als publiek domein, blijft volledig vrij van obstakels en biedt optimale toegankelijkheid voor de hulpdiensten.

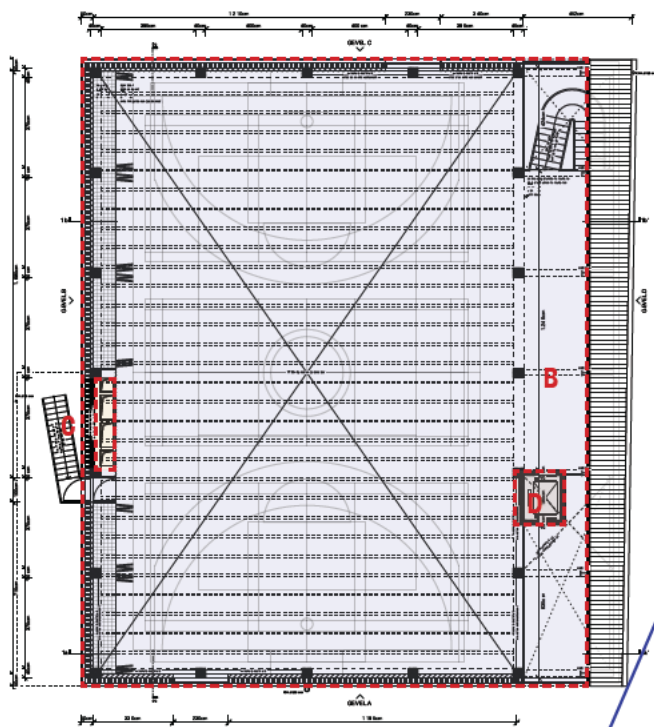
De conciërgewoning, gelegen op het gelijkvloers aan de achterzijde van het sportgebouw, beschikt over twee evacuatiemogelijkheden. Enerzijds via de eigen voordeur, die rechtstreeks uitgaat op het omliggende terrein op ongeveer 23 meter van het openbare domein (voetpad Openveldstraat); anderzijds via de interne circulatiezone van het sportgebouw naar het centrale plein. De voordeur wordt beschouwd als de primaire en meest directe ontsnappingsroute.

De dans- en gevechtzaal (ca. 140 m²), gelegen op een half verdiept niveau, beschikt over één evacuatiendeur die uitgaat op de centrale ontmoetings- en circulatieruimte van het sportgebouw. Vanuit deze zone leidt de evacuatiemogelijkheid rechtstreeks naar het plein. Op basis van een maximale bezettingsgraad van 46 personen (volgens de norm van 3 m² per persoon) en de aanwezigheid van een dubbele deur, voldoet deze vluchtweg aan de brandveiligheidsvoorschriften en biedt zij voldoende evacuatiecapaciteit.

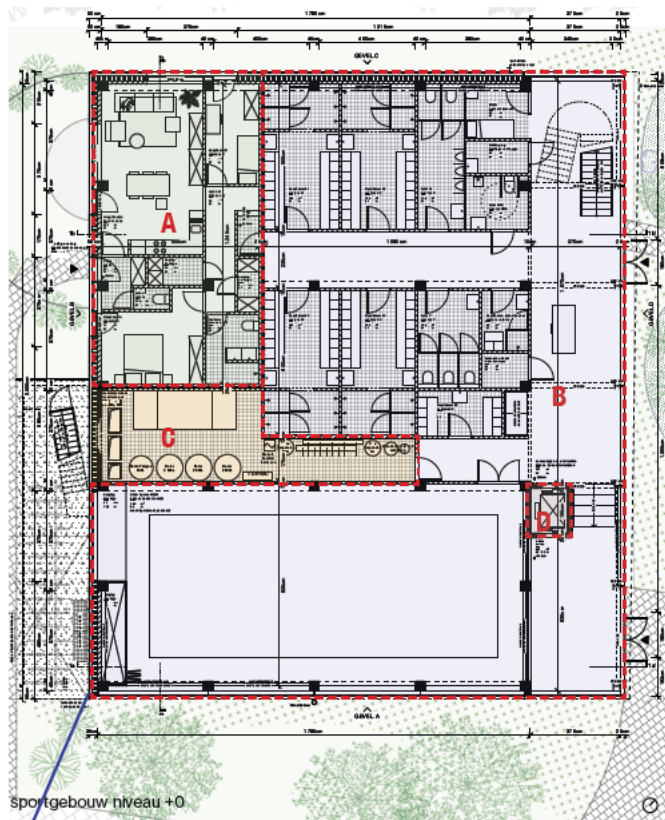
De grote sportzaal op niveau +1 beschikt over meerdere evacuatiemogelijkheden. Naast de interne trap die aansluit op de hoofdcirculatiezone en het plein, werd op uitdrukkelijk advies van de Dienst voor Brandweer en Dringende Medische Hulp (SIAMU) tijdens het voortraject een tweede evacuatiemogelijkheid aan de zijgevel voorzien. Deze trap, initieel niet opgenomen in het ontwerp, werd toegevoegd als bijkomende veiligheidsmaatregel en sluit aan op de oostelijke zijde van de site. Via deze trap is een veilige ontsluiting mogelijk naar het open landschap en het openbaar voetpad, op een afstand van 23 meter.

Ook voor het buurthuis is evacuatie zorgvuldig overwogen in functie van de verwachte bezetting. Er werd gerekend met een norm van 1,5 m² per persoon. Op basis daarvan bedraagt de maximale bezetting van de grote polyvalente ruimte 66 personen. De foyer is voorzien voor 26 personen, en de kleine polyvalente ruimte voor 24 personen. De ruimtes zijn in het plan zo ingetekend dat het overeenkomstige aantal zitplaatsen wordt gerespecteerd. De voorziene evacuatiemogelijkheden zijn afgestemd op deze bezettingsgraad en leiden rechtstreeks naar het centrale plein of naar de omliggende buitenzones.

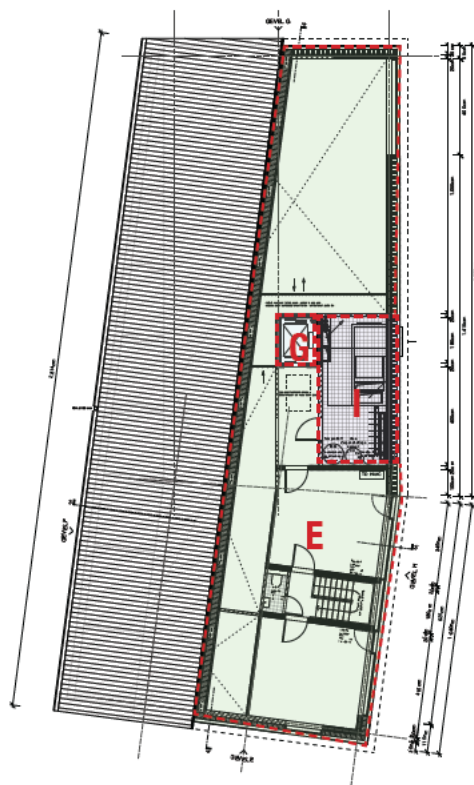
Het terreinontwerp zelf ondersteunt de brandveiligheid en evacuatie. Alle vluchtwegen leiden naar het centrale plein of naar zijzones die via een netwerk van paden in verbinding staan met de openbare ruimte. Dankzij het landschapsonderwerp zijn de routes duidelijk leesbaar, de loopafstanden beperkt en de evacuatiemogelijkheden logisch verspreid over de site. Dit garandeert een vlotte ontruiming in geval van nood en verhoogt de algehele veiligheid van het project.



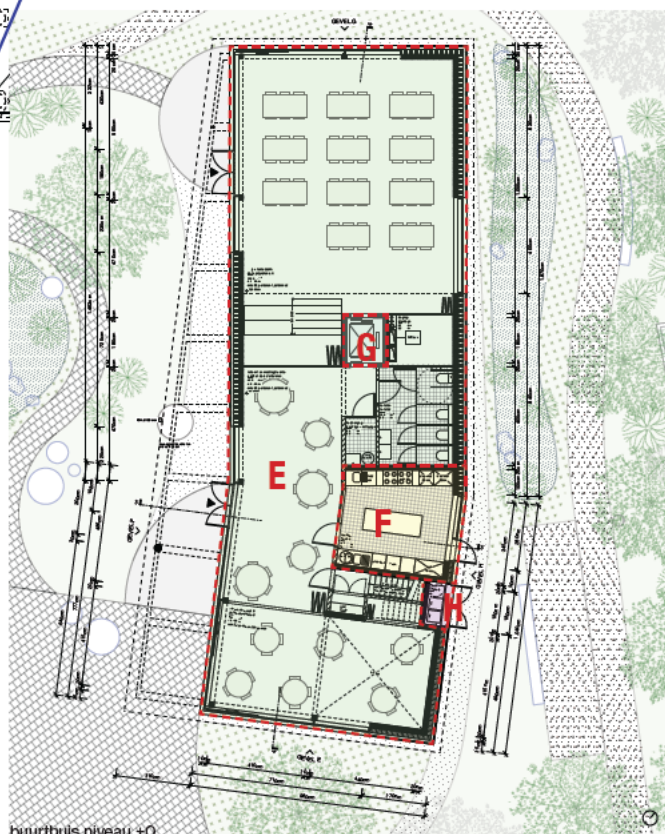
sportgebouw niveau +1



sportgebouw niveau +0



buurthuis niveau +1



buurthuis niveau +0

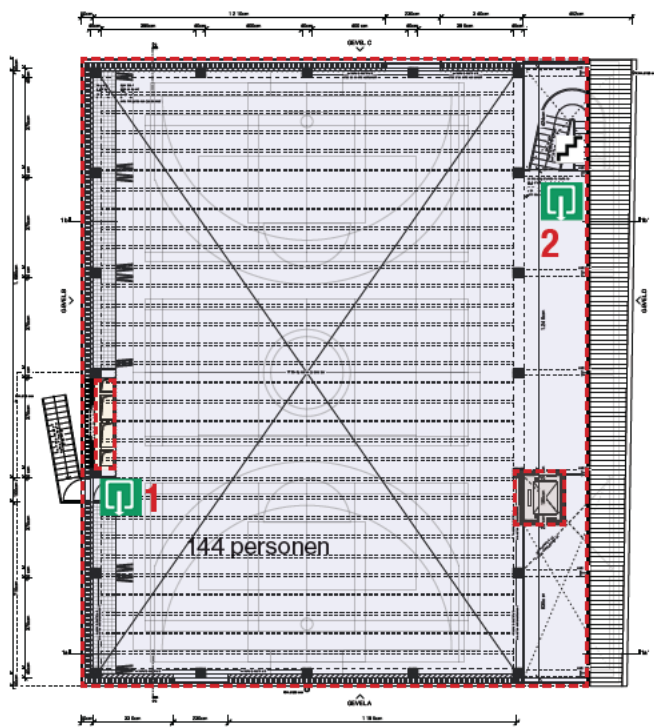
compartment A: 81,55 m² = APPARTEMENT
 compartment B: 408,01 (niv. +0) + 490,60 (niv. +1) = 898,61 m²
 compartment C: 36,1 (niv. +0) + 4,1 (niv. +1) = 40,2 m² =
 TECHNISCHE RUIMTE

compartment D: 4,25 m² = LIFT
 compartment E: 210,94 (niv. +0) + 55,97 (niv. +1) = 266,91 m²
 compartment F: 18,7 m² = KEUKEN
 compartment G: 4,25 m² = LIFT

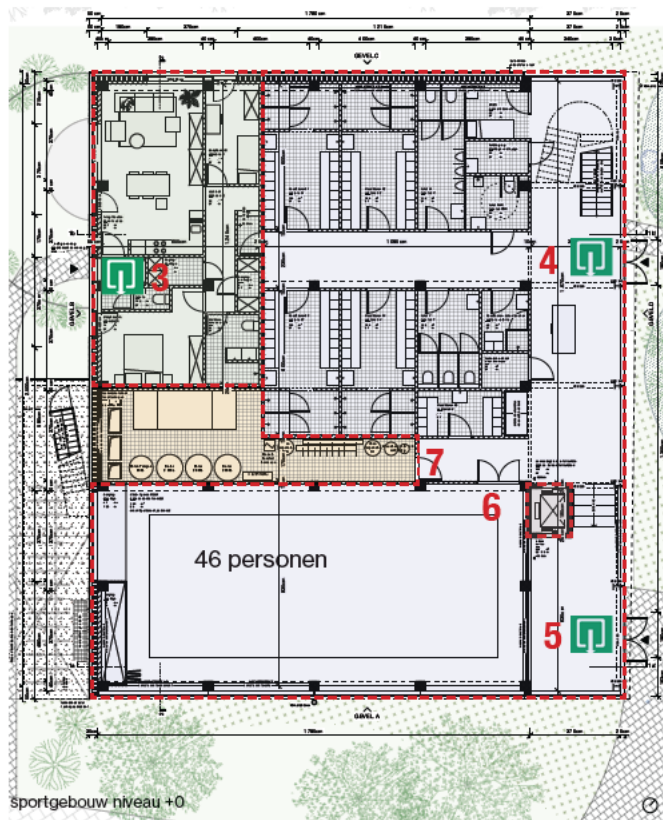
compartment H: 1,6 m² = AFVALBERGING
 compartment I: 16,7 m² = TECHNISCHE RUIMTE
 compartment J: 28,71 m² = TECHNISCHE RUIMTE ONDERGRONDS

m² zijn exclusief buitenmuren en inclusief binnenmuren
 Bij het formulier werd de netto oppervlakte van elke ruimte opgeteld.
 Daarnaast werd ook de bruto oppervlakte meegedeeld.

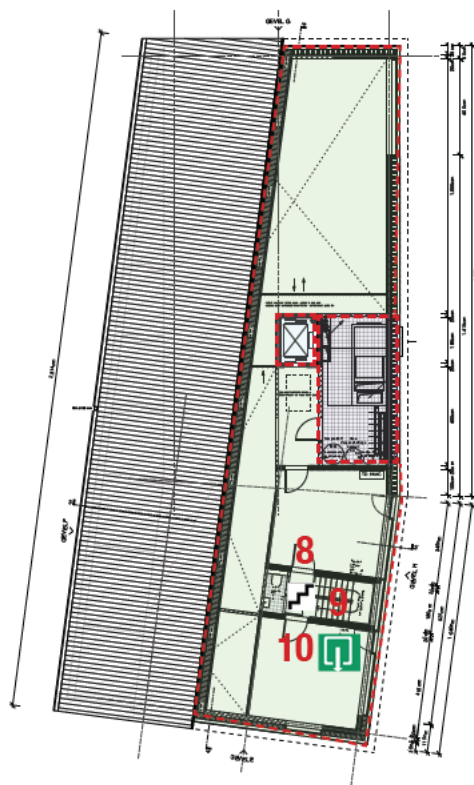
plannen met aanduiding compartimentering



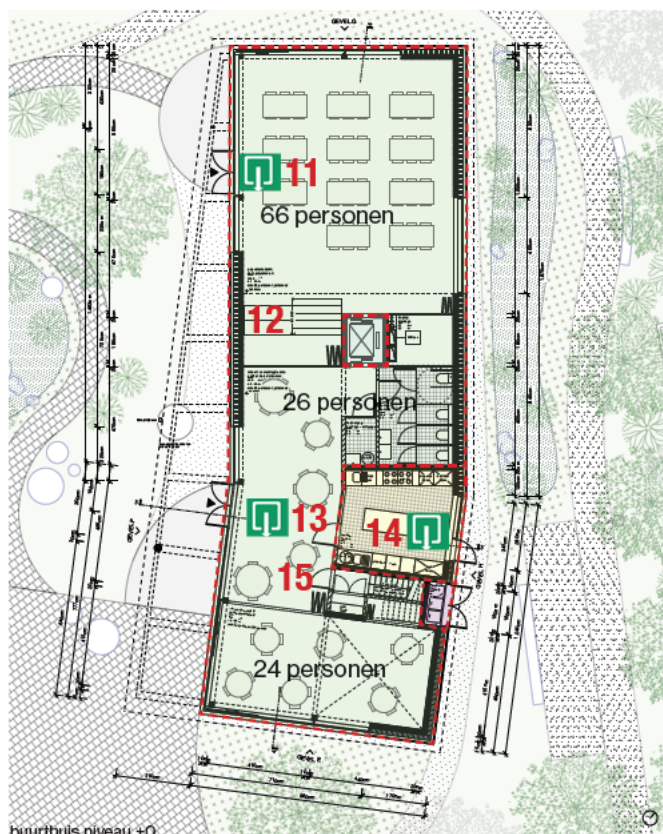
sportgebouw niveau +1



sportgebouw niveau +0



buurthuis niveau +1



buurthuis niveau +0

- 1: trap > 16 treden van 18,56/23
vrije breedte min. 80cm
deuropening min. 85cm
- 2: trap > 23 treden van 17,35/26
vrije breedte min. 120cm

- 3: buitendeur breedte min. 90cm
- 4 en 5: buitendeur breedte min. 160cm
- 6: binnendeur breedte min. 160cm
- 7: binnendeur breedte min. 80cm
- 8 en 10: binnendeur breedte min. 85cm

- 9: trap > 17 treden van 17,65/23
vrije breedte min. 80 cm
- 11: buitendeur breedte min. 160cm
- 12: trap > 6 treden van 15/30
- 13 en 14: binnendeur breedte min. 85cm
- 15: binnendeur breedte min. 80cm

plannen met aanduiding evacuatie en bezettingsgraad

Preventieve organisatie en exploitatie

Opleiding en beheer

Het toekomstig beheerteam zal instaan voor het onderhoud van de brandbeveiligingsinstallaties en zal periodiek oefeningen en controles uitvoeren, met inbegrip van evacuatieoefeningen.

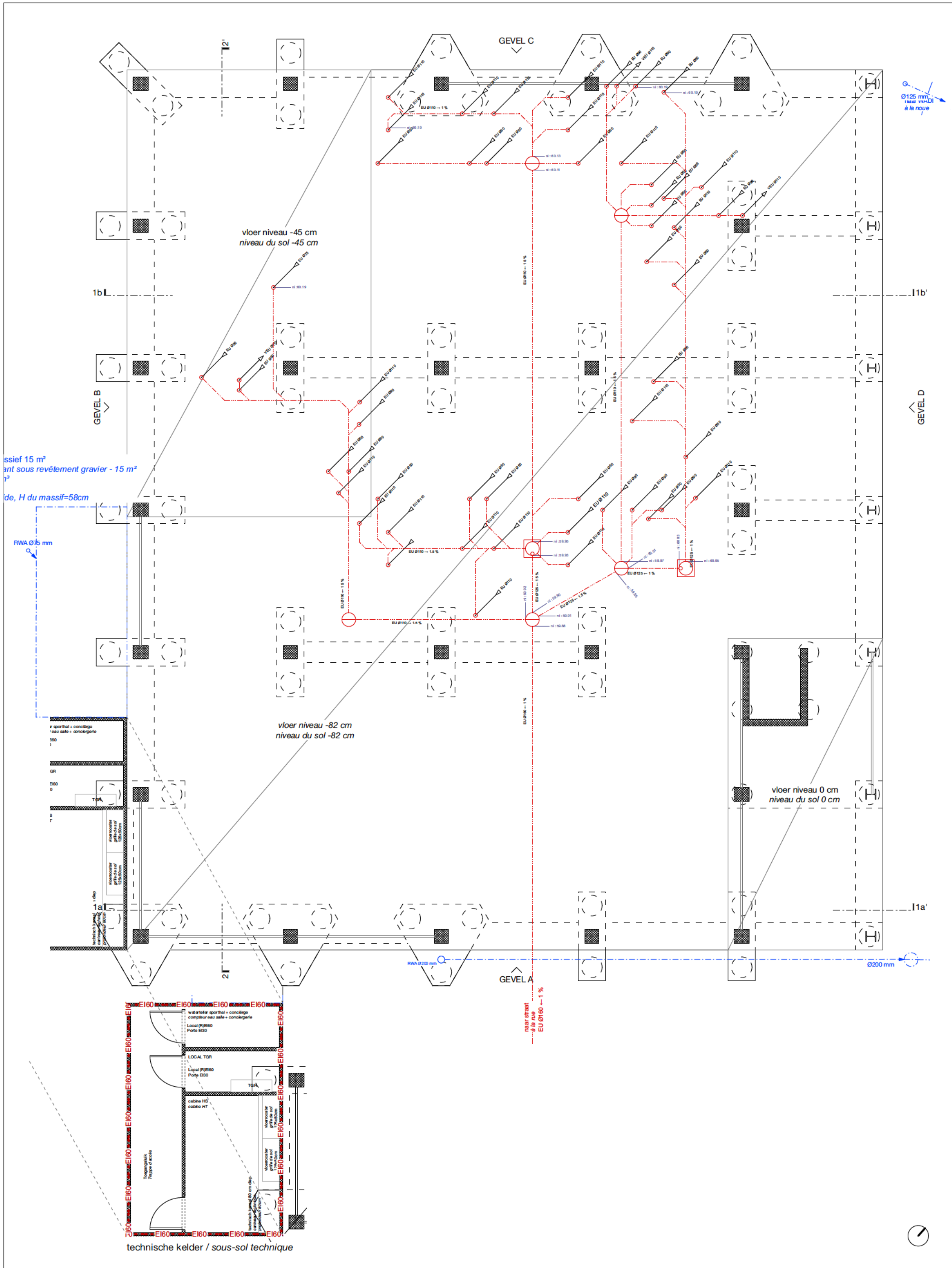
Aanpassing aan advies DBDMH

De hier beschreven maatregelen zijn afgestemd op het voorlopig brandweeradvies (PRE.2025.0329/1). De uitvoering zal worden aangepast aan het definitieve advies en de eisen van DBDMH.

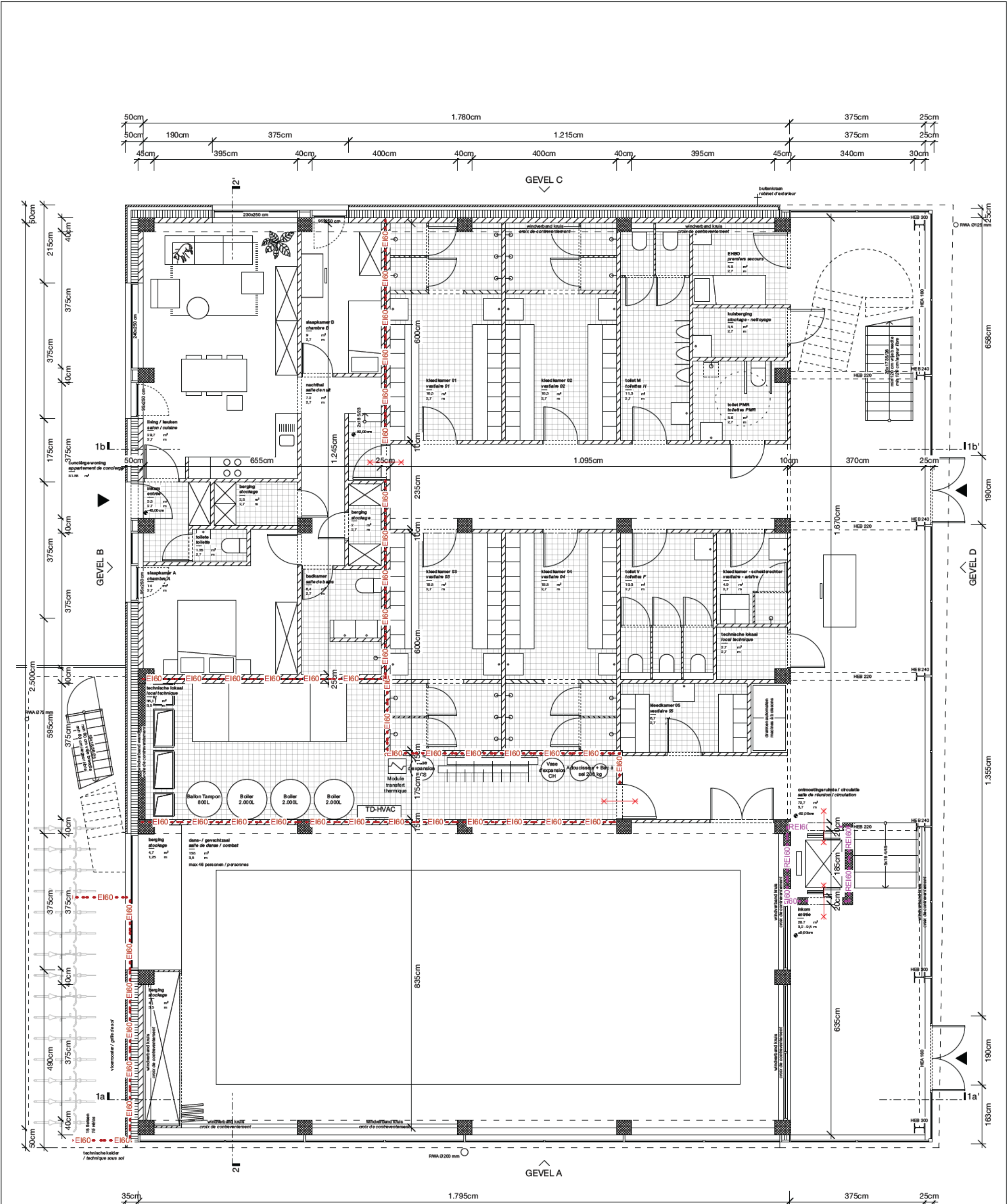
Samenvatting en conclusie

Het brandpreventieconcept voor het project in de Openveldstraat is opgesteld volgens de geldende normen en regels van het Brussels Hoofdstedelijk Gewest en sluit aan bij de voorschriften van DBDMH. Door het combineren van structurele voorzieningen, interne bestrijdingsmiddelen en toegankelijke infrastructuur, garandeert het ontwerp een hoog veiligheidsniveau voor gebruikers, bezoekers en hulpdiensten.

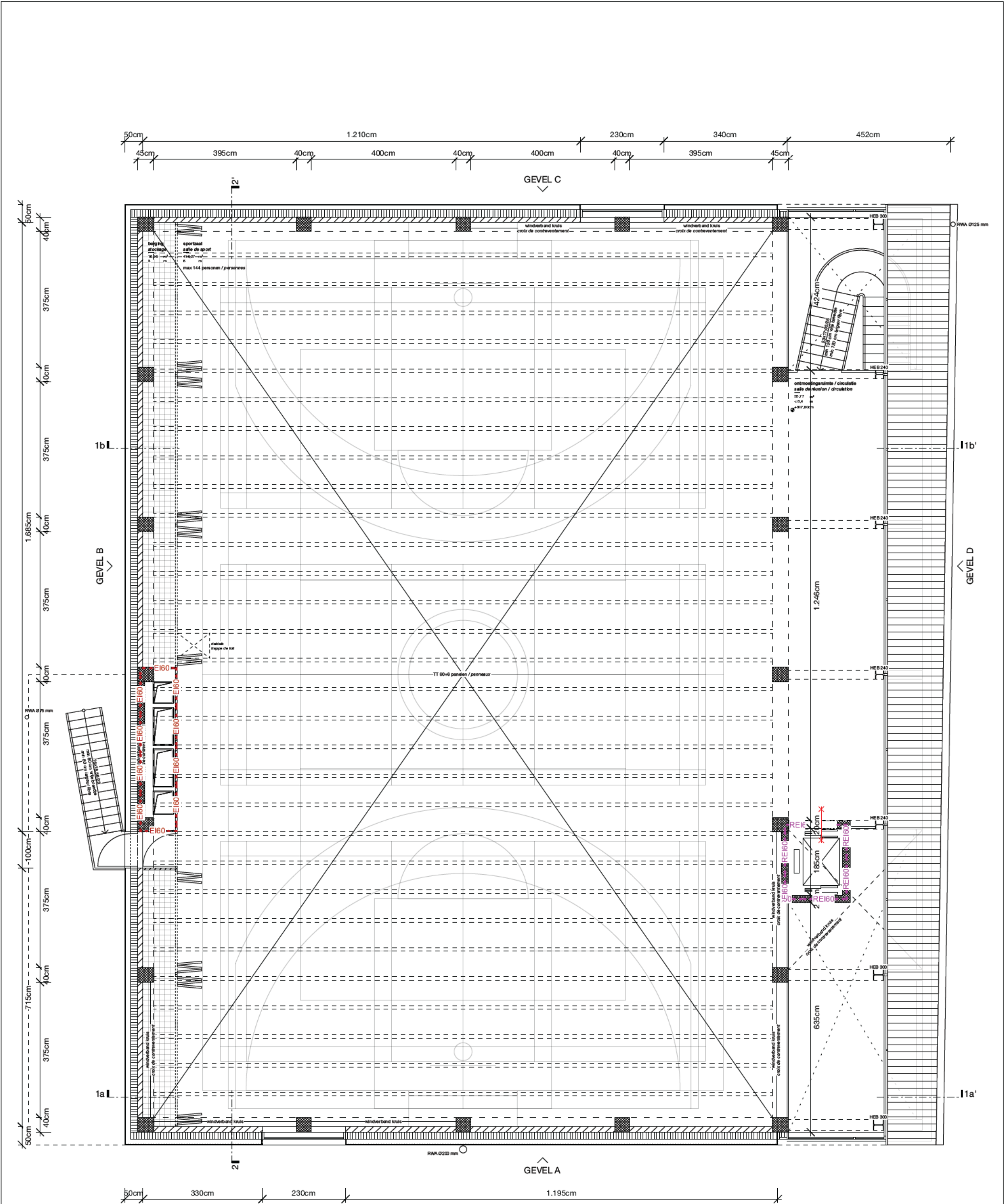
Het officiële vooradvies van de DBDMH, inclusief specifieke opmerkingen en aanbevelingen, werd aan deze nota toegevoegd als bijlage en vormde een belangrijke leidraad bij de opmaak van het brandpreventieplan.



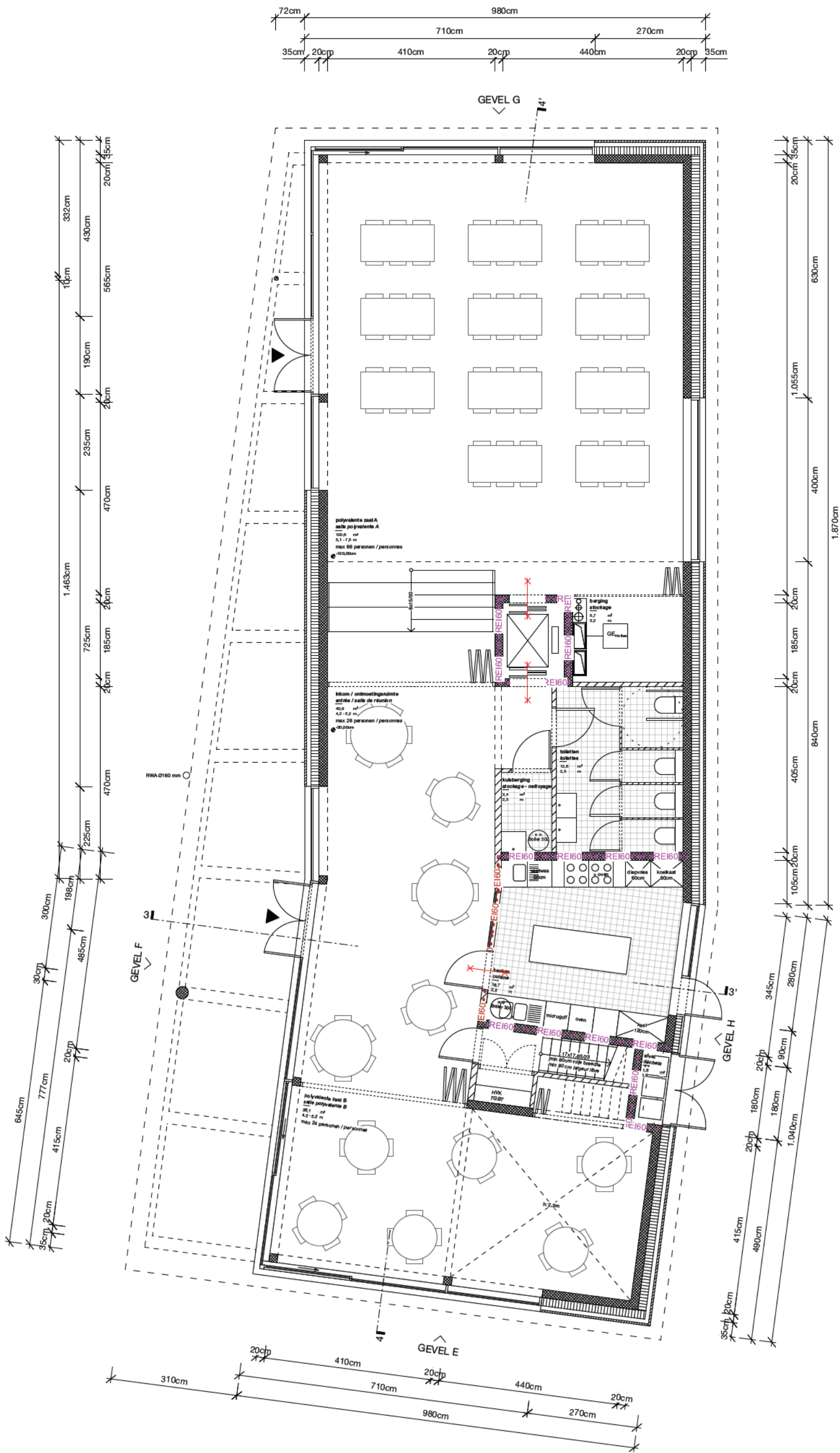
brandwerendheid: funderings en rioleringsplan / résistance au feu: plan de fondation et d'égouts			Alle maten zijn indicatief en moeten ter plaatse gecontroleerd worden. Alle maten zijn in cm tenzij anders vermeld. Voor stabiliteitsonderdelen: zie plannen ir. stabiliteit				schaal 1:100
2404_CMS Het huis van Initiatieven en Solidariteit / la Maison des Initiatives et Solidarité bouwplaats: Openveldstraat, 1082 Sint-Agatha-Berchem kadaster: 1e afdeling, sectie A, perceel nr 369F	opdrachtgever / client gemeente Sint-Agatha-Berchem / la commune de Berchem-Sainte-Agathe architect / architecte [redacted]	datum 22/09/2025	getekend JS	fase DO	nr PB_N_250	index	formaat ISO A3



brandwerendheid: gelijkvloers / résistance au feu: rez de chaussée		Alle maten zijn indicatief en moeten ter plaatse gecontroleerd worden. Alle maten zijn in cm tenzij anders vermeld. Voor stabiliteitsonderdelen: zie plannen ir. stabiliteit					schaal 1:100
2404_CMS Het huis van Initiatieven en Solidariteit / la Maison des Initiatives et Solidarité bouwplaats: Openveldstraat, 1082 Sint-Agatha-Berchem kadaster: 1e afdeling, sectie A, perceel nr 369F	opdrachtgever / client gemeente Sint-Agatha-Berchem / la commune de Berchem-Sainte-Agathe architect / architecte [redacted]	datum 22/09/2025	getekend JS	fase DO	nr PB_N_251	index	formaat ISO A3



brandwerendheid: 1e verdieping / résistance au feu: 1er étage		Alle maten zijn indicatief en moeten ter plaatse gecontroleerd worden. Alle maten zijn in cm tenzij anders vermeld. Voor stabiliteitsonderdelen: zie plannen ir. stabiliteit					schaal 1:100
2404_CMS Het huis van Initiatieven en Solidariteit / la Maison des Initiatives et Solidarité bouwplaats: Openveldstraat, 1082 Sint-Agatha-Berchem kadaster: 1e afdeling, sectie A, perceel nr 369F	opdrachtgever / client gemeente Sint-Agatha-Berchem / la commune de Berchem-Sainte-Agathe architect / architecte [REDACTED]	datum 22/09/2025	getekend JS	fase DO	nr PB_N_252	index	formaat ISO A3



brandwerendheid: gelijkvloers / résistance au feu: rez de chaussée

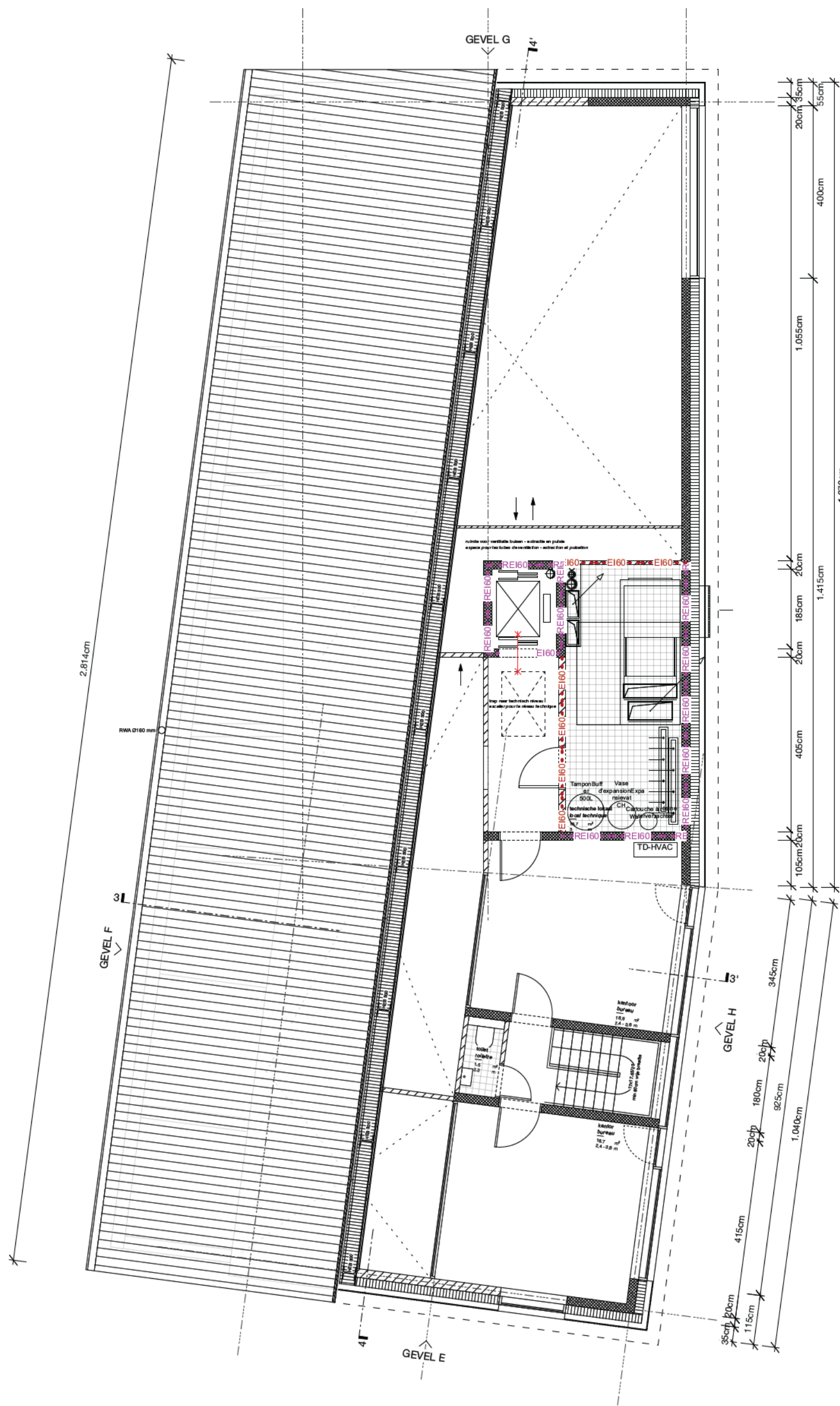
Alle maten zijn indicatief en moeten ter plaatse gecontroleerd worden.
Alle maten zijn in cm tenzij anders vermeld.
Voor stabiliteitsonderdelen: zie plannen ir. stabiliteit

schaal
1:100

2404_CMS
Het huis van Initiatieven en Solidariteit / la Maison des Initiatives et Solidarité
bouwplaats: Openveldstraat, 1082 Sint-Agatha-Berchem
kadaster: 1e afdeling, sectie A, perceel nr 369F

opdrachtgever / client
gemeente Sint-Agatha-Berchem / la commune de Berchem-Sainte-Agathe
architect / architecte
[redacted]

datum	getekend	fase	nr	index	formaat
22/09/2025	JS	DO	PB_N_260		ISO A3



brandwerendheid: 1e verdieping / résistance au feu: 1er étage

Alle maten zijn indicatief en moeten ter plaatse gecontroleerd worden.
Alle maten zijn in cm tenzij anders vermeld.
Voor stabiliteitsonderdelen: zie plannen ir. stabiliteit

schaal
1:100

2404_CMS
Het huis van Initiatieven en Solidariteit / la Maison des Initiatives et Solidarité
bouwplaats: Openveldstraat, 1082 Sint-Agatha-Berchem
kadaster: 1e afdeling, sectie A, perceel nr 369F

opdrachtgever / client
gemeente Sint-Agatha-Berchem / la commune de Berchem-Sainte-Agathe
architect / architecte
[redacted]

datum	getekend	fase	nr	index	formaat
22/09/2025	JS	DO	PB_N_261		ISO A3

COMMUNE DE BERCHEM-SAINTE-AGATHE

Avenue du Roi Albert, 33

1082 BERCHEM-SAINTE-AGATHE

Bruxelles, 24/05/2025

Vos réf. :

Votre demande du 30/04/2025

PrAc-250429-2404850**Nos réf. :****PRE.2025.0329/1****A rappeler s.v.p.****Personne à contacter :**

■■■■■■■■■■
■■■■■■■■■■■■■■■■■■■■
■■■■■■■■■■

Concerne : PRE : Préaccord**1. Composition du dossier****1.1. Localisation géographique**

Rue Openveld 369F, 1082 Berchem-Sainte-Agathe

1.2. Demandeur**Commune de Berchem-Sainte-Agathe**

Avenue du Roi Albert, 33

1082 Berchem-Sainte-Agathe

2. Cadre et objectif.**2.1. Type de demande**

Nouveau bâtiment (au sens de l'AR du 7/7/1994 - dernière modif. en date du 20/5/2022)

2.2. Réglementation

Les 2 immeubles ayant chacun une hauteur conventionnelle inférieure à 10 m ($h < 10$ m), ils doivent répondre aux spécifications techniques reprises dans l'Arrêté Royal du 7 juillet 1994 (modifié par l'Arrêté Royal du 20 mai 2022) - Annexes 1, 2/1, 5/1 et 7 fixant les normes de base en matière de prévention contre l'incendie et l'explosion, auxquelles les bâtiments doivent satisfaire.

Règlement Général pour la Protection du Travail (RGPT) et le Code sur le Bien-être au Travail, en particulier le titre 3 (prévention de l'incendie sur les lieux de travail) du livre III du code.

Les prescriptions du titre XIII du Règlement Général de la Bâtisse de l'Agglomération de Bruxelles relatif à la prévention des incendies dans les lieux accessibles au public.

3. Description de la demande.

Le projet prévoit la construction de deux bâtiments distincts.

Le premier volume accueillera une infrastructure sportive avec un logement de concierge intégré. Il s'inscrira sur une surface d'environ 25,8 m x 22 m et sera de gabarit RdC/R+1.

Le second volume sera dédié à une maison de quartier, comprenant une salle polyvalente, des espaces de bureaux ainsi qu'une cuisine commune. Il s'inscrira sur une surface d'environ 27,4 m x 9,7 m et sera de gabarit RdC/R+1.

Un petit square central sera aménagé entre les deux bâtiments, servant d'espace de rencontre pour le quartier.

4. Avis du Service d'Incendie.

Après l'analyse des plans, voici les réponses du Service d'Incendie aux questions (reprises ci-dessous en gras) soumises à son attention :

- 1. Les compartiments ont été dessinés et les surfaces sont indiquées dans le dossier graphique. Pouvons-nous vérifier si cette compartimentation est acceptable pour vous ?**

Tels que prévus, les compartiments sont acceptables pour le SIAMU (séparation du logement concierge, des locaux techniques, gaines des ascenseurs, de la cuisine collective, et le reste du bâtiment étant un duplex).

- 2. Les sorties et largeurs de passage libres ont également été indiquées sur le plan. Quelle densité d'occupation pouvons-nous adopter pour les différentes pièces et bâtiments ?**

Le taux d'occupation d'un bâtiment n'est pas fonction de ses sorties. Ce sont les sorties qui doivent être prévues en fonction du taux d'occupation.

Le taux d'occupation des locaux est fonction de la superficie : 1 personne par 3 m² si lieu accessible au public, et 1 personne par 10 m² pour les lieux privés (bureaux, logements, locaux techniques). Si le mobilier prévu permet d'accueillir plus de personnes que ce taux d'occupation calculé en fonction de la superficie (par exemple en fonction du nombre de places assises au niveau du foyer/buvette), le taux d'occupation sera déterminé en comptabilisant le nombre de places prévues par le mobilier pour ce local.

Si le taux d'occupation est inférieur à 100 personnes, 1 seule sortie est suffisante. Si le taux d'occupation est compris entre 100 et 499 personnes, 2 sorties sont nécessaires.

Dès lors, étant donné la superficie du R+1 du bâtiment "hall de sport" (supérieure à 300 m²), une sortie supplémentaire doit être prévue (en supplément de l'escalier interne prévu). En ce qui concerne le RdC du bâtiment "hall de sport" et le bâtiment "maison de quartier", le nombre de sorties est suffisant.

Concernant la largeur des sorties :

- Les largeurs de passage sont comptabilisées en fonction du nombre d'unité de passage prévues par sortie (→ multiple de 60 cm, avec un minimum de 80 cm).

- Si l'évacuation est horizontale, chaque unité de passage permet d'évacuer 60 personnes

- Si l'évacuation est dans un escalier descendant, chaque unité de passage permet d'évacuer 48 personnes

- Si l'évacuation est dans un escalier montant, chaque unité de passage permet d'évacuer 30 personnes

Dès lors, des sorties du R+1 s'effectuant via un escalier de 80 cm + un escalier de 120 cm permettraient d'évacuer 144 personnes, alors que 2 escaliers de 80 cm de large ne permettent d'évacuer que 96 personnes.

- 3. Pourriez-vous indiquer quel type de détection incendie et de système d'alarme est requis pour ce projet ?**

Le bâtiment "salle de sport" doit être d'un système de détection généralisée conforme à la norme NBN S21-1001&2.

Le bâtiment "maison de quartier" doit être équipé d'un système d'alerte/alarme avec au moins un bouton-poussoir par niveau.

- 4. Quels moyens d'extinction doivent être prévus, et à quels endroits et en quelles quantités ?**

Au moins 1 extincteur (6 l à mousse ou 6kg à poudre) par niveau et par tranche de 150 m² doit être prévu.

Si les bâtiments sont éloignés de la voirie publique (cf. question suivante), une bouche ou une borne incendie extérieure, raccordée au réseau d'eau public, doit être prévue à proximité (max. 50 m) des entrées des bâtiments.

- 5. Estimez-vous que l'accessibilité des bâtiments pour les véhicules de pompiers est suffisante ? La largeur de passage libre entre les bâtiments est de 12,5 mètres.**

La distance entre bâtiments est suffisante.

Concernant l'accessibilité, il n'est pas clair sur les plans où est la voirie carrossable publique. Si cette voirie publique est située à une distance supérieure à 10 m d'une façade des bâtiments, il y a lieu de prévoir un chemin carrossable situé à maximum 10 m d'une façade ayant les caractéristiques suivantes :

- capacité portante minimale de 13 T par essieu,

- rayons de braquage intérieurs et extérieurs de respectivement 11 et 15 m au minimum,

- largeur de passage de minimum 4 m (8 m si en cul-de-sac).

Veuillez agréer, Madame, Monsieur, l'assurance de notre considération distinguée.

L'Officier-Chef de Service



L'Officier



Disclaimer

Ces renseignements ne possèdent aucune valeur contraignante. Ils sont à considérer comme une aide de première ligne. Vous ne pourrez donc utiliser cette information pour contester un rapport au sens de l'article 5 de l'arrêté royal du 19 avril 2014 fixant l'organisation de la prévention incendie rendu après un contrôle approfondi. Pour un rapport officiel, nous vous invitons à prendre connaissance des procédures pour introduire une demande en consultant notre site internet.

Ce rapport est envoyé à

Initiateur de la demande

[Redacted]

Demandeur

Commune de Berchem-Sainte-Agathe

Facturation

Commune de Berchem-Sainte-Agathe